

“การพัฒนาวิสาหกิจชุมชนเพื่อสังคม คณะวิทยาการจัดการและสารสนเทศศาสตร์: การศึกษาการดำเนินโครงการบริษัทขยะจำลองแบบมีส่วนร่วม ของตำบลหนองหล่ม อำเภอดอกคำใต้ จังหวัดพะเยา”

Model of Success: MIS for Sustainable Model

เป้าหมายของโครงการ

MIS for Sustainable Model ขับเคลื่อนผ่านการดำเนินโครงการ “การพัฒนาวิสาหกิจชุมชนเพื่อสังคม คณะวิทยาการจัดการและสารสนเทศศาสตร์: การศึกษาการดำเนินโครงการบริษัทขยะจำลองแบบมีส่วนร่วมของตำบลหนองหล่ม อำเภอดอกคำใต้ จังหวัดพะเยา” โดยศึกษากระบวนการมีส่วนร่วมของชุมชนในการจัดบริษัทขยะจำลอง และพัฒนารูปแบบที่พึงประสงค์ของการดำเนินการบริษัทขยะจำลองแบบมีส่วนร่วมของตำบลหนองหล่ม อำเภอดอกคำใต้จังหวัดพะเยา เพื่อให้ชุมชนรู้จักคัดแยกขยะและนำขยะมูลฝอยมาขายกับบริษัทจำลองหนองหล่มเพื่อลดขยะและสร้างรายได้ให้กับครัวเรือน

Signature Product

รูปแบบของการดำเนินการบริษัทขยะจำลองแบบมีส่วนร่วมของตำบลหนองหล่ม อำเภอดอกคำใต้ จังหวัดพะเยา

Strategic Approach

กระบวนการจัดตั้งบริษัทขยะจำลองบ้านหนองหล่ม ได้ดำเนินการผ่านการมีส่วนร่วมของชุมชนให้มีการจัดตั้ง คณะกรรมการบริษัทขยะจำลองฯ เป็นกลไกในการขับเคลื่อน การดำเนินงาน ซึ่งคณะกรรมการดังกล่าว เป็นตัวแทน ชาวบ้านในพื้นที่ตำบลหนองหล่ม และผู้นำชุมชนที่เข้าร่วม โครงการด้วยความสมัครใจ รวมถึงได้รับการประสานงานและ สนับสนุนจากหน่วยงานปกครองส่วนท้องถิ่น ได้แก่ เทศบาล ตำบลหนองหล่ม โดยได้กำหนดบทบาทหน้าที่ของ คณะกรรมการตามโครงสร้างองค์กร ดังนี้



1. ประธาน มีหน้าที่บริหารจัดการและควบคุมดูแลการดำเนินงานกิจการที่เกี่ยวข้องกับการบริหารงานทั่วไปของบริษัท เพื่อให้เป็นไปตามวัตถุประสงค์ นโยบายของบริษัท พิจารณาแผนการลงทุน มีอำนาจในการดำเนินกิจกรรมผูกพันบริษัท ตามขอบเขตที่กำหนดไว้ในนโยบายและระเบียบวิธีปฏิบัติของบริษัท และการดำเนินงานต่าง ๆ

ที่ได้รับมอบหมายตามมติที่ประชุมคณะกรรมการ

2. รองประธาน มีหน้าที่บริหารจัดการและควบคุมดูแลการดำเนินงานกิจการที่เกี่ยวข้องกับการบริหารงานทั่วไปของบริษัท และมีอำนาจในลนามแทนประธานในกรณีที่ประธานไม่อยู่ และการดำเนินงานต่าง ๆ ที่ได้รับมอบหมายตามมติที่ประชุมคณะกรรมการ

3. เลขาธิการ มีหน้าที่จัดทำและเก็บรักษาเอกสารทะเบียนกรรมการ หนังสือนัดประชุม รายงานการประชุม และรายงานประจำปีของบริษัท จัดทำหนังสือนัดประชุม และการดำเนินงานต่าง ๆ ที่ได้รับมอบหมายตามมติที่ประชุมคณะกรรมการ

4. ทรัพย์สิน มีหน้าที่รับเงินและการเบิกจ่ายเงิน จัดทำบัญชีและคุมรายรับ-รายจ่าย ตรวจสอบความถูกต้องของเอกสารทุกประเภทเกี่ยวกับการเงิน

5. วนทะเบียน มีหน้าที่ดำเนินการเกี่ยวกับการขึ้นทะเบียนสมาชิก รับสมัครสมาชิก และตรวจหลักฐานต่าง ๆ

6. ประชาสัมพันธ์ มีหน้าที่ผลิตสื่อประชาสัมพันธ์ รวบรวม และเผยแพร่ข่าวสารที่เกี่ยวข้องกับบริษัท เป็นศูนย์กลางการติดต่อสื่อสารต่าง ๆ ของบริษัท และประสานงานกับชุมชน ท้องถิ่น ส่วนราชการ

7. คณะกรรมการ มีหน้าที่ดูแลจัดการซื้อ-ขายขยะ และประสานงานระหว่างบริษัทกับลูกค้า เตรียมความพร้อมดูแลรักษาบริษัทและบริเวณซื้อ-ขายขยะ ดูแลและตรวจสอบสต็อกขยะที่ทำการซื้อขาย รวมถึงดำเนินงานต่าง ๆ ที่ได้รับมอบหมายตามมติที่ประชุมคณะกรรมการ

ทั้งนี้ การดำเนินกิจกรรมต่าง ๆ มีคณะนักวิจัยทำหน้าที่เป็นที่ปรึกษา เป็นพี่เลี้ยงให้ข้อคิดเห็น ข้อเสนอแนะให้การสนับสนุนและส่งเสริมการดำเนินงาน ร่วมประชุมวางแผน และติดตามผลการดำเนินงานอย่างใกล้ชิด

วิธีการหรือเครื่องมือที่ใช้ในการดำเนินงาน



ในการดำเนินงานได้เชื่อมโยงการพัฒนาพื้นที่เพื่อการวิจัยในลักษณะของการ Sharing Knowledge ทั้งนักวิจัย และชุมชน ที่ทำให้เกิดกระบวนการทำงานในมิติเชิงพัฒนาพื้นที่ด้วยวิชาการ เกิดประโยชน์ทั้งสองฝ่าย โดยใช้แนวคิดของ Cohen and Uphoff (1980) เกี่ยวกับรูปแบบการจัดการแบบมีส่วนร่วมในการพัฒนาชนบท 3 ขั้นตอน ได้แก่

- 1) การมีส่วนร่วมในการวางแผน
- 2) การมีส่วนร่วมในการลงมือปฏิบัติและดำเนินกิจกรรม
- 3) การมีส่วนร่วมในการประเมินผลและรับผลประโยชน์

โดยมีวิธีการเก็บข้อมูลหลายรูปแบบ เช่น การสังเกตการณ์แบบมีส่วนร่วมในการดำเนินกิจกรรมการประชุมกลุ่มย่อย การพูดคุย ภาพถ่าย เพื่อให้ทราบถึงกระบวนการมีส่วนร่วมในการจัดตั้งบริษัทขยะจำลองที่พึงประสงค์ ตลอดจนและการสัมภาษณ์แกนนำการจัดการขยะในชุมชนหนองหล่ม และชาวบ้านในตำบลหนองหล่มที่ใช้บริการบริษัทขยะจำลอง เกี่ยวกับผลกระทบของการจัดตั้งบริษัทขยะจำลองใน 3 ด้าน ได้แก่ ด้านสิ่งแวดล้อม ด้านสังคม และด้านเศรษฐกิจ

ปัจจัยแห่งความสำเร็จ

ปัจจัยที่ส่งผลให้โครงการบริษัทฯ ประสบผลสำเร็จ เกิดจากความต้องการของชุมชนอย่างแท้จริง โดยชุมชนตระหนักถึงความสำคัญของปัญหา และให้ความร่วมมือเป็นอย่างดีในการดำเนินโครงการ ประกอบกับความตั้งใจจริงของคณะทำงาน ที่ร่วมกับแกนนำชุมชนขับเคลื่อนกิจกรรมต่างๆ อย่างมีระบบ และมีการประชุมระดมความคิดเห็น วางแผนการดำเนินงานอย่างต่อเนื่อง ทั้งนี้ จุดหมายที่สำคัญของการจัดตั้งบริษัทฯ ไม่ใช่รายได้จากการซื้อ-ขายขยะ แต่เป็นปริมาณขยะในชุมชนลดลง ชุมชนมีความเข้าใจถึงลักษณะของขยะที่สามารถสร้างมูลค่า และนำกลับมาใช้ประโยชน์ได้ รวมทั้ง ทำให้เกิดการจัดการทางด้านสิ่งแวดล้อมของชุมชนด้วย

บริบทพื้นที่



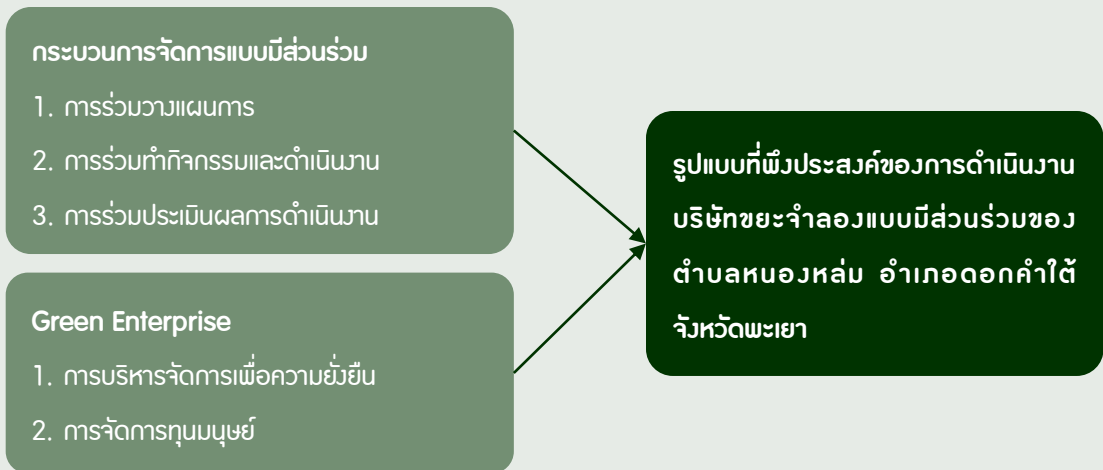
ตำบลหนองหล่ม อำเภอดอกคำใต้ มีสภาพพื้นที่เป็นที่ราบเชิงเขา มีแหล่งน้ำที่เอื้อต่อการทำการเกษตร ประชากรส่วนใหญ่มีรายได้หลักจากการทำนา รองลงมาคือการทำไร่ ทำสวน เลี้ยงสัตว์ ค้าขายและรับราชการ นอกจากนี้ตำบลหนองหล่ม ยังมีแหล่งท่องเที่ยวที่น่าสนใจมากมาย และมีกิจกรรมภายในชุมชนที่หลากหลาย จึงได้รับการผลักดันให้เป็นชุมชนท่องเที่ยว โดยการสนับสนุนจากหลายภาคส่วน แต่อย่างไรก็ตามนอกจากการส่งเสริมกิจกรรมการท่องเที่ยวแล้ว การรักษาสิ่งแวดล้อมภายในชุมชนให้เรียบร้อยและสะอาดตา ย่อมถือเป็นปัจจัยหลักอย่างหนึ่งที่จะทำให้บ้านหนองหล่ม เป็นชุมชนท่องเที่ยวที่ได้รับความนิยมอย่างยั่งยืน

คณะฯ ได้ดำเนินโครงการ 1 คณะ 1 โมเดล ในเรื่อง การวิจัยแบบชุมชนมีส่วนร่วมเพื่อสร้างกระบวนการบริหารจัดการขยะ บ้านสันจกปก ตำบลดอกคำใต้ อำเภอดอกคำใต้ จังหวัดพะเยา ในปี พ.ศ. 2559 ในการดำเนินโครงการ พบว่า คริวเรือนลดพฤติกรรมที่ก่อให้เกิดขยะ และให้ความสำคัญต่อการแยกขยะเพื่อการพาณิชย์มากขึ้น (วีระพงษ์ กิตติวงศ์ และคณะ, 2560) อย่างไรก็ตามชุมชนอื่นๆ ในอำเภอดอกคำใต้ ยังมีความรู้และจัดการขยะเพื่อการพาณิชย์อยู่ในระดับปานกลาง และยังมีขาดความรู้ความเข้าใจเกี่ยวกับการคัดแยกและจัดการขยะเพื่อเพิ่มมูลค่า (อริยา ฝาเครือ และคณะ, 2561)

ในปี พ.ศ. 2562 คณะฯ ได้สำรวจปัญหาและความต้องการของชุมชนอื่นในอำเภอดอกคำใต้ ในการจัดการขยะในชุมชนอย่างยั่งยืน พบว่า ตำบลหนองหล่มเป็นอีกหนึ่งตำบลที่มีการขับเคลื่อนการคัดแยกขยะ และมีความต้องการในการจัดตั้งองค์กรเพื่อรับซื้อขยะภายในชุมชน ดังนั้น คณะฯ จึงได้จัดทำโครงการ “การพัฒนาวิสาหกิจชุมชนเพื่อสังคม คณะวิทยาการจัดการและสารสนเทศศาสตร์: การศึกษาการดำเนินโครงการบริษัทขยะจำลองแบบมีส่วนร่วมของตำบลหนองหล่ม อำเภอดอกคำใต้ จังหวัดพะเยา” โดยนำศาสตร์หลักของคณะวิทยาการจัดการและสารสนเทศศาสตร์ ได้แก่ การจัดการธุรกิจ การตลาด การเงินและการบัญชี การประชาสัมพันธ์ และการท่องเที่ยว รวมถึงแนวคิด หลักการจัดการแบบมีส่วนร่วม และแนวคิด Green Enterprise มาช่วยแก้ไขปัญหามูลค่าในชุมชน โดยได้ทำการศึกษาดูงานกระบวนการมีส่วนร่วมของชุมชนในการจัดตั้งบริษัทขยะจำลองฯ เพื่อให้ได้รูปแบบที่พึงประสงค์ของการดำเนินการบริษัทขยะจำลองแบบมีส่วนร่วมของตำบลหนองหล่ม อำเภอดอกคำใต้ จังหวัดพะเยา ต่อไป

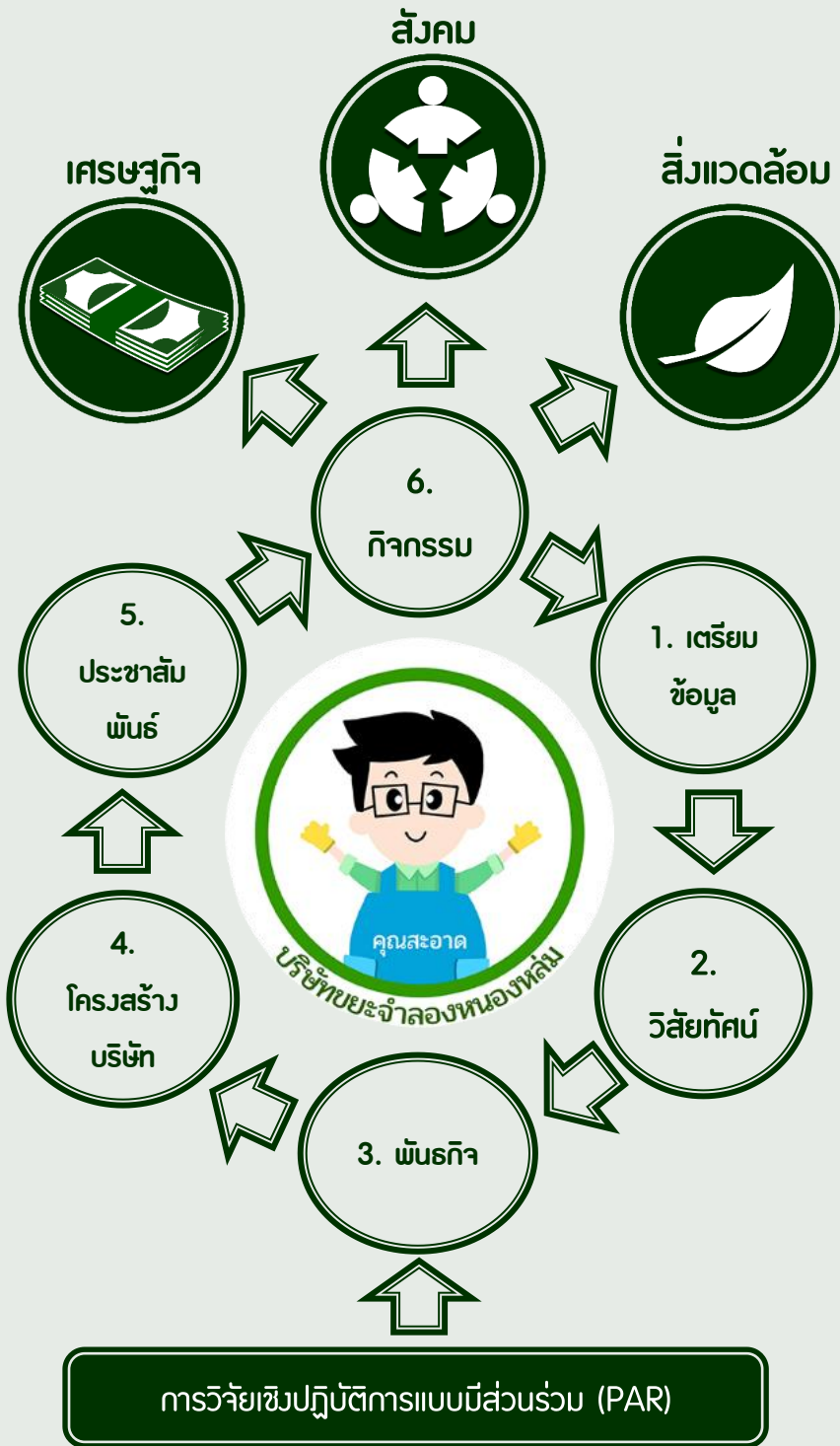
องค์ความรู้ที่ใช้/ผลวิจัยงานที่ใช้ในการพัฒนาพื้นที่

ในการศึกษาการดำเนินโครงการบริษัทขยะจำลองแบบมีส่วนร่วมของตำบลหนองหล่มฯ ได้ใช้แนวคิดเกี่ยวกับการจัดการแบบมีส่วนร่วมเพื่อเป็นแนวทางในการดำเนินงานร่วมกับชุมชน และแนวคิด Green Enterprise อันนำมาซึ่งกรอบการดำเนินงาน ดังนี้



นอกจากนั้น ยังได้ศึกษาการวิเคราะห์รูปแบบของโซ่อุปทานธุรกิจบริการคัดแยกขยะเพื่อรีไซเคิลตั้งแต่ธุรกิจต้นน้ำ ได้แก่ ผู้นำขยะรีไซเคิลรายย่อยมาจำหน่ายให้กับบริษัทรับซื้อของเก่า ตลอดจนถึงธุรกิจปลายน้ำ ได้แก่ กลุ่มโรงงานอุตสาหกรรมที่ทำการรีไซเคิลขยะประเภทต่างๆ อีกทั้งยังได้ศึกษารูปแบบและขั้นตอนการจัดตั้งธุรกิจ เพื่อนำมาปรับใช้ในการดำเนินงานให้ตรงตามบริบทของชุมชน ต่อไป

รูปแบบที่พึงประสงค์ของการดำเนินการบริษัทขยะจำลองฯ



ผู้มีส่วนร่วมในชุมชน

- วัยทำงาน
- ผู้สูงอายุ
- เด็ก/เยาวชน

ผู้มีส่วนร่วมในชุมชน

- วัยทำงาน
- ผู้สูงอายุ
- เด็ก/เยาวชน



ผู้มีส่วนร่วมในชุมชน

- วัยทำงาน
- ผู้สูงอายุ
- เด็ก/เยาวชน

การเปลี่ยนแปลงที่เกิดขึ้นในพื้นที่



ด้านสังคม

จากการจัดตั้งบริษัทขยะจำลอง และเปิดให้บริการรับซื้อของเก่าและขยะในวันเสาร์ที่ 2 และ 4 ของเดือน ทำให้คนในชุมชนให้ความสนใจเข้าร่วมกิจกรรมโดยการมาขายขยะให้กับบริษัทขยะเพิ่มมากขึ้น อีกทั้ง มีการเปลี่ยนแปลงวิถีชีวิตความเป็นอยู่ของคนในชุมชน โดยชุมชนให้ความตระหนัก และมีส่วนร่วมในการลดคัดแยกขยะจากบ้านและนำมาจำหน่ายที่บริษัทขยะจำลองฯ ได้ รวมทั้ง ยังส่งเสริมให้เด็ก ๆ ในชุมชนได้รับการปลูกฝัง และมีจิตสำนึกการคัดแยกขยะและเกิดการใช้เวลาว่างให้เป็นประโยชน์ ทำให้รู้จักวินัยในการออม มองเห็นประโยชน์และคุณค่าของขยะ ทั้งนี้ มีเด็กเยาวชนจำนวน 3 คน มาขอเข้าร่วมเป็นคณะกรรมการดำเนินงาน เพราะเห็นว่าเป็นกิจกรรมที่สนุก และสร้างรายได้ให้กับพวกเขา

“มีเด็ก 3 คน มาขายขยะทุกครั้ง และบอกอยากจะทำงานด้วย เพราะว่า มันสนุกดี แถมได้มีเงินไปหยอดกระปุกด้วย พี่เลยชวนให้เด็ก ๆ เข้าไปขายขยะที่บ้านถ้าด้วยเลย” (เลขาฯ การบริษัทขยะจำลองหนองหล่ม, 2562)

อีกทั้งพบว่า บริษัทขยะจำลองเป็นพื้นที่ให้คนในชุมชนที่อยู่บริเวณใกล้เคียง มาชุมนุมในเวลาว่าง เป็นการสร้างความสัมพันธ์ให้กับคนชุมชนด้วย ดังคำกล่าวของผู้สูงอายุในชุมชนที่ว่า

“เวลาที่ขามาซื้อ-มาขายขยะ แม่ก็มาเอามาขายด้วย ขายเสร็จแล้วก็นั่งดูเขาทำกัน [...] มากันหลายคนอยู่นะ สนุกดี แม่ก็อยู่จนเขาเลิกกันเลย”



ด้านสิ่งแวดล้อม

ชาวบ้านตำบลหนองหล่ม ได้รับความรู้ในการคัดแยกขยะจากหน่วยงานต่างๆ และผู้นำในชุมชน ทำให้ชาวบ้านให้ความร่วมมือในการคัดแยกมากยิ่งขึ้น โดยเฉพาะขยะที่เกิดในวนทางสวนคน เช่น ภาชนะ หรือ กิจกรรมในชุมชน เช่น การแข่งกีฬา หลังจากเสร็จกิจกรรมต่างๆ ชาวบ้านเก็บขยะโดยเฉพาะแก้วน้ำพลาสติก มาขายให้กับบริษัทขยะจำลอง ทำให้ชุมชนมีปริมาณขยะลดลง สำหรับขยะเปียก จำพวกเศษอาหารที่เหลือจากรับประทาน สามารถนำไปหมักทำเป็นปุ๋ย สำหรับบำรุงดิน ต้นไม้ ดอกไม้ และพืชผักสวนครัว อีกทั้ง ทำให้ชุมชนดูสะอาดตา เป็นระเบียบเรียบร้อย และช่วยลดมลภาวะเป็นพิษเนื่องจากขยะอันตราย และขยะติดเชื้อจะส่งผลกระทบต่อสิ่งแวดล้อม



ด้านเศรษฐกิจ

จากการเปิดให้บริการของบริษัทขยะ ทำให้คณะกรรมการบริษัทสามารถสร้างรายได้ให้กับตนเอง เพิ่มขึ้น โดยมีการจ่ายเงินปันผลปีละ 2 ครั้ง นอกจากนั้น ยังสามารถช่วยเพิ่มรายได้ให้กับคนในชุมชน สำหรับการนำขยะรีไซเคิลที่สามารถคัดแยกเพื่อนำไปขายต่อได้ เช่น กระดาษ พลาสติก ขวดแก้ว เหล็ก โลหะ เป็นต้น ถึงแม้ว่า จะเป็นรายได้ที่ม่มากนัก (ครั้งละประมาณ 10-100 บาท) แต่เป็นการกระตุ้นการไหลเวียนเศรษฐกิจ ในชุมชนได้ในระดับหนึ่ง ดังจะเห็นได้จากการที่ชุมชนมีการนำเงินที่ได้จากการขายขยะ เล็กๆน้อยๆ ไปซื้อของ ในชุมชน “พี่เอาขยะมาขายได้ 20 บาท 30 บาท ก็พอเอาไปซื้อผัก ซื้อหมูในตลาดได้ เสริมกันไป” (แม่บ้านที่ นำขยะมาจำหน่าย, 2562)

ผู้รับผิดชอบโครงการ

ดร.นิรมล พรหมนิล, ดร.ธีรุตม์ หมั่นวงศ์เทพ,
อาจารย์จิตติมา สุกุลเจียมใจ, ดร.ทาทิภา พลโลก,
อาจารย์ดิศสัน เสมอเชื้อ และ ดร.ณปภา สุวรรณรงค์